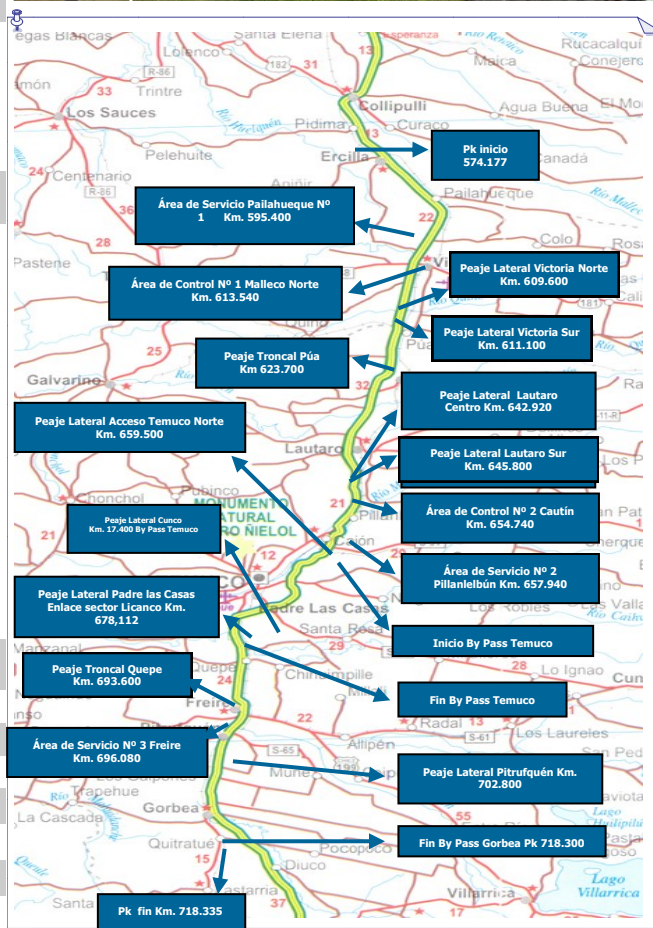


**CONCESIÓN INTERNACIONAL RUTA 5 TRAMO COLLIPULLI – TEMUCO**
**DICIEMBRE 2015**
**1. ANTECEDENTES GENERALES**

El proyecto comprende la autopista de doble calzada de alto estándar entre los kilómetros 574,177 y 718,335 de la Ruta 5 Sur, en la IX Región de la Araucanía, con una extensión de 144,158 km y una velocidad de diseño de 120 km/h.

La concesión abarca el espacio territorial de las comunas de Collipulli, Ercilla y Victoria, en la provincia de Malleco, y las de Lautaro, Vilcún, Temuco, Padre Las Casas, Freire, Pitrufquén y Gorbea, en la provincia de Cautín.

<b>Nombre del Contrato</b>	<b>Concesión Internacional Ruta 5, Tramo Collipulli-Temuco</b>	
<b>Sociedad Concesionaria</b>	Ruta de la Araucanía	
<b>Decreto de Adjudicación</b>	DS MOP N° 433 del 20.04.1998, rectificado por DS MOP N° 2993 del 30.09.99	
<b>Inicio de Concesión</b>	17.03.1999	
<b>Plazo de Concesión</b>	25 años (300 meses), modificado a Variable según Convenio Complementario N°4	
<b>Kilómetros Concesionados</b>	144,158 Kilómetros.	
<b>Kilometro de Inicio</b>	574,177	
<b>Kilometro de Terminación</b>	718,335	
<b>Puesta en Servicio Provisoria</b>	<ul style="list-style-type: none"> <li>Sector i) Res. Exenta DGOP N° 1354 del 07/06/2001.</li> <li>Sector ii) Res. Exenta DGOP N° 774 del 25/04/2002.</li> <li>Sector iii) Res. Exenta DGOP N° 2546 del 30/12/2002.</li> </ul>	
<b>Puesta en Servicio Definitiva</b>	<ul style="list-style-type: none"> <li>Sector i) Res. Exenta DGOP N° 1947 del 03/09/2003.</li> <li>Sector ii) Res. Exenta DGOP N° 1947 del 03/09/2003.</li> <li>Sector iii) Res. Exenta DGOP N° 1765 del 20/10/2003.</li> </ul>	
<b>Inversión Oferta Oficial Materializada</b>	UF 6.635.862,34	UF 10.056.945,29
<b>Convenios Complementarios</b>	CC1 de fecha 02.10.2000 aprobado por DS MOP 4628 del 27.10.2000. CC2 de fecha 25.01.2001 aprobado por DS MOP 47 del 30.01.2001. CC3 de fecha 30.01.2002 aprobado por DS MOP 162 del 31.01.2002. CC4 de fecha 07.11.2003 aprobado por DS MOP 1385 del 25.11.2003. CC5 de fecha 16.06.2006 aprobado por DS MOP 513 del 13.07.2006. CC Ad-Ref. 1 de fecha 15.04.2010 aprobado por DS MOP 249 del 13.05.10 CC Ad-Ref. 2 de fecha 22.09.2010 aprobado por DS MOP 395 del 19.11.2010 CC Ad-Ref. 3 de fecha 12.02.2015 aprobado por DS MOP 125 del 10.04.2015	
<b>Accionistas y su participación</b>	Intervial Chile S.A.	100 %
	ISA Inversiones Tolten Ltda.	0 %
<b>Asesoría Inspección Fiscal</b>	AXIOMA Ingenieros Consultores S.A.	
<b>Call Center</b>	045 - 2 393300	
<b>Fono Emergencia</b>	045 - 2 393300	
<b>Centro(s) Atención</b>	2	
<b>Áreas de Servicio</b>	3	
<b>Estacionamiento de Camiones</b>	2	
<b>N° Postes SOS</b>	144	
<b>Mensajería Variable</b>	4	
<b>Página WEB Concesionaria</b>	<a href="http://www.rutaaraucaania.cl">http://www.rutaaraucaania.cl</a>	



CONCESIÓN INTERNACIONAL RUTA 5 TRAMO COLLIPULLI – TEMUCO

DICIEMBRE 2015

2. INFORMACIÓN DE FLUJO VEHICULAR (transacciones)

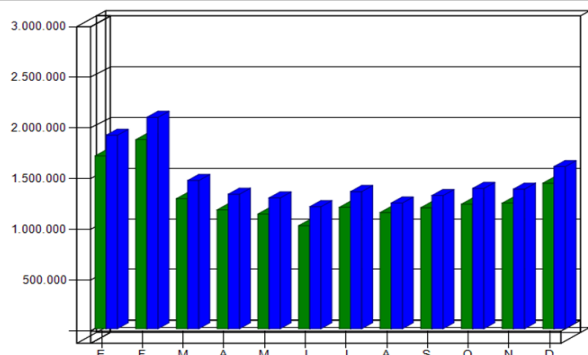


Gráfico 1: Flujo Mensual Comparativos 2014 - 2015.  
Fuente : Reporte 28 - SICE

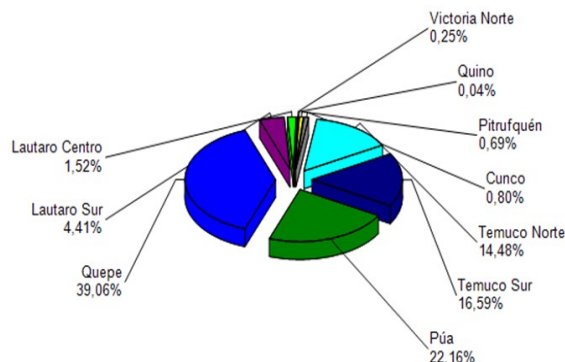


Gráfico 3: Distribución de Flujos de Diciembre por Plaza de Peaje  
Fuente : Reporte 29 - SICE

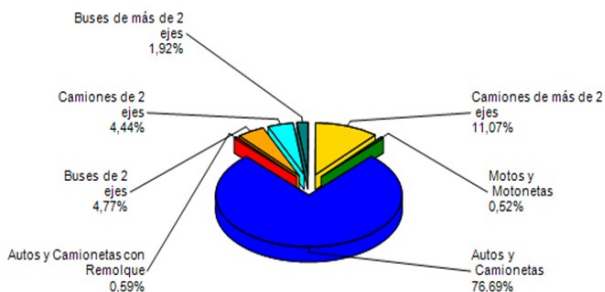


Gráfico 2: Distribución de Flujos (transacciones) de Diciembre, por categoría de vehículo.  
Fuente : Reporte 29 - SICE

El flujo vehicular mensual fue de 1.598.267 vehículos distribuidos en las 7 categorías existentes.

De este flujo el 78% corresponde a vehículos livianos, y el 22% restante a vehículos pesados.

El flujo vehicular aumentó un 16% respecto del mes anterior. De la misma forma, aumentó un 11% respecto del mismo mes del año anterior.

Flujos (transacciones) históricos últimos 5 años.

	Ene	Feb	Mar	Abr	May	Jun	Jul	Ago	Sep	Oct	Nov	Dic	TOTAL
2011	1.362.334	1.438.277	1.044.208	945.749	914.222	877.395	955.547	894.573	939.795	1.003.653	1.002.800	1.135.416	12.513.969
2012	1.444.356	1.611.651	1.107.739	1.021.371	979.184	919.630	1.054.418	990.550	1.085.389	1.069.394	1.113.001	1.189.088	13.585.771
2013	1.593.920	1.722.875	1.262.895	1.088.551	1.087.148	997.598	1.152.921	1.082.408	1.144.342	1.191.498	1.182.982	1.339.695	14.846.833
2014	1.702.662	1.863.098	1.282.553	1.172.372	1.130.848	1.015.621	1.196.707	1.145.249	1.192.999	1.228.058	1.237.684	1.435.075	15.602.926
2015	1.906.725	2.083.702	1.460.859	1.326.256	1.289.833	1.202.898	1.351.641	1.239.279	1.313.363	1.382.991	1.376.133	1.598.267	17.531.947

Fuente : AITE - GIES

3. INFORMACIÓN DE INGRESOS

El ingreso mensual aumentó un 14% respecto del mes anterior. De la misma forma, aumentó un 12% respecto del mismo mes del año anterior.

El ingreso mensual fue de \$ 3.377.105.539, equivalentes a UF 131.768,45 al 31 diciembre 2015. El mayor aporte a dichos ingresos lo hizo la Plaza de Peaje Troncal Quepe con el 55,9% de éstos.

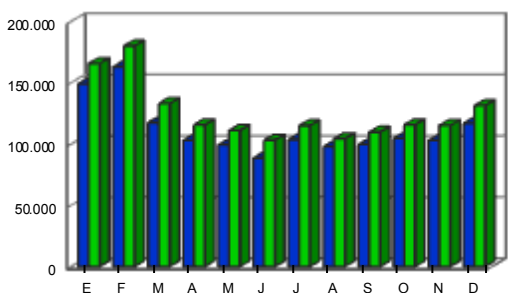


Gráfico 4: Comparativo de Ingresos Mensuales (UF) 2014 - 2015.  
Fuente : AITE GIES

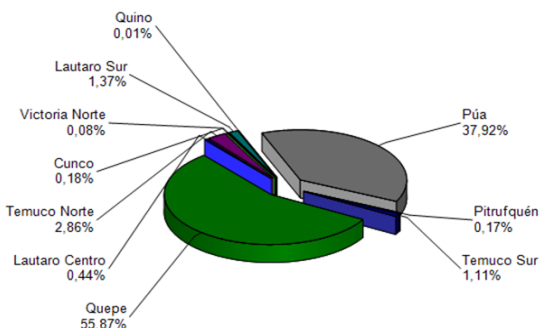


Gráfico 5: Distribución de Ingresos Diciembre, por Plaza de Peaje.  
Fuente : Reporte 32 - SICE

CONCESIÓN INTERNACIONAL RUTA 5 TRAMO COLLIPULLI – TEMUCO

DICIEMBRE 2015

4. ACCIDENTABILIDAD

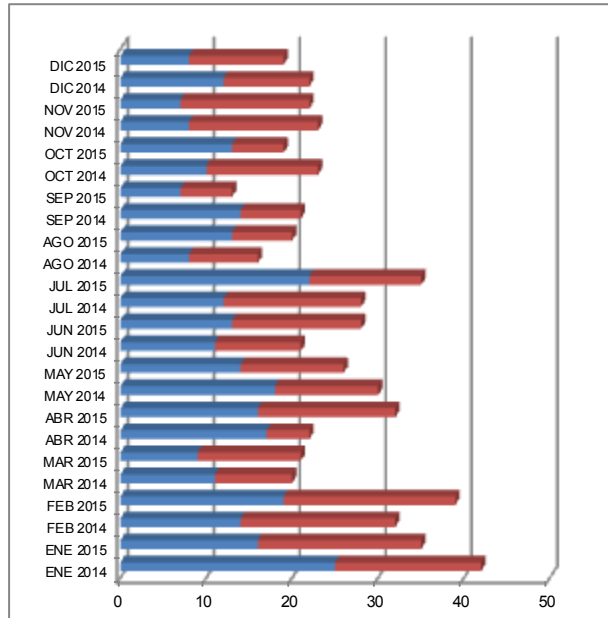


Gráfico 6: Comparativo Accidentes 2014 - 2015, Accidentes con y sin Lesionados  
Fuente : AITE-GIES

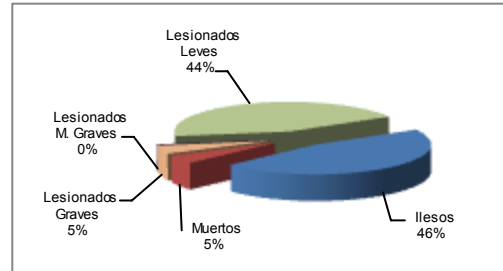


Gráfico 7: Distribución de tipos de Lesionados - Diciembre 2015  
Fuente : AITE-GIES

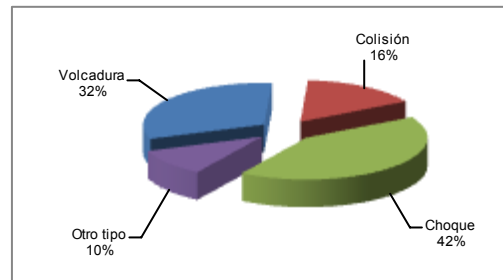


Gráfico 8: Distribución de tipos de Accidentes - Diciembre 2015.  
Fuente : AITE-GIES

Respecto al origen de los 19 accidentes ocurridos durante el mes de Diciembre, el 78% fue atribuido a Fallas humanas. Le siguen los originados por Otras causas no definidas, con un 10% de incidencia.

De las personas que se vieron involucradas en los 19 accidentes registrados durante el mes de Diciembre, el 90% resultó ileso o con lesiones leves, mientras que un 5% tuvo lesiones graves. Este mes se registran 2 víctimas fatales como consecuencia de estos accidentes, lo cual corresponde al 5% del total de personas involucradas.

MES / AÑO	Ene	Ene	Feb	Feb	Mar	Mar	Abr	Abr	May	May	Jun	Jun	Jul	Jul	Ago	Ago	Sep	Sep	Oct	Oct	Nov	Nov	Dic	Dic
	2014	2015	2014	2015	2014	2015	2014	2015	2014	2015	2014	2015	2014	2015	2014	2015	2014	2015	2014	2015	2014	2015	2014	2015
con Lesionados	17	19	18	20	9	12	5	16	12	12	10	15	16	13	8	7	7	6	13	6	15	15	10	11
sin Lesionados	25	16	14	19	11	9	17	16	18	14	11	13	12	22	8	13	14	7	10	13	8	7	12	8
<b>Total Acc.</b>	<b>42</b>	<b>35</b>	<b>32</b>	<b>39</b>	<b>20</b>	<b>21</b>	<b>22</b>	<b>32</b>	<b>30</b>	<b>26</b>	<b>21</b>	<b>28</b>	<b>28</b>	<b>35</b>	<b>13</b>	<b>20</b>	<b>21</b>	<b>13</b>	<b>23</b>	<b>19</b>	<b>23</b>	<b>22</b>	<b>22</b>	<b>19</b>

Fuente : AITE - GIES

Accidentes Acumulados Anuales (últimos 5 años).

Años	Accidentes						Total Lesionados	Tipos de Accidentes con lesionados					
	Total	C/lesionados	Muertos	Graves	M Graves	Leves		Atropello	Caída	Volcadura	Colisión	Choque	Otros
2011	273	95	14	22	70	165	9	0	27	24	35	0	
2012	296	124	9	34	6	203	5	0	17	38	57	7	
2013	248	102	10	29	9	175	4	0	14	28	52	4	
2014	300	140	16	53	15	206	8	0	18	46	66	2	
2015	309	152	11	60	12	266	10	0	25	53	59	5	

Fuente : AITE - GIES

5. Reclamo de Usuarios

CASUISTICA	Noviembre	Diciembre	Totales
Atención plaza de peaje	2	2	4
Animal se cruza en la vía	1		1
Clasificación Tarifaria		1	1
Vuelto mal entregado		2	2
Objeto extraño ocupa la vía	2		2
<b>Totales</b>	<b>5</b>	<b>5</b>	<b>10</b>

Los reclamos de usuarios se clasifican en 5 grandes grupos. En estos dos últimos meses la mayoría se concentra en temas de Calidad de Servicios.

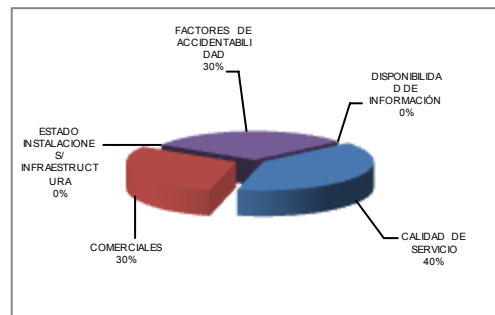


Gráfico 10: Distribución de reclamos por Área Temática - Diciembre 2015  
Fuente : AITE-GIES

## CONCESIÓN INTERNACIONAL RUTA 5 TRAMO COLLIPULLI – TEMUCO

**DICIEMBRE 2015**

### 6. ASISTENCIA A USUARIO

MES	Tipo y Nº de atenciones									Total Asistencias
	1	2	3	4	5	6	7	8	9	
Enero	36	524	19	34	9	42	2	68	95	829
Febrero	44	567	24	58	3	35	14	55	109	909
Marzo	36	355	18	26	2	23	1	43	83	587
Abril	30	286	15	23	7	29	0	40	53	483
Mayo	14	330	16	65	2	23	0	49	62	561
Junio	25	245	10	66	1	35	1	47	46	476
Julio	38	328	17	57	8	28	2	29	56	563
Agosto	15	302	12	55	1	34	2	62	52	535
Septiembre	25	308	16	30	0	17	4	35	61	496
Octubre	19	282	12	38	8	17	1	33	74	484
Noviembre	14	290	8	39	7	0	30	50	67	505
Diciembre	32	399	13	42	3	22	3	42	69	625
<b>TOTAL</b>	<b>328</b>	<b>4.216</b>	<b>180</b>	<b>533</b>	<b>51</b>	<b>305</b>	<b>60</b>	<b>553</b>	<b>827</b>	<b>7.053</b>

1. Reparación del vehículo in situ.
2. Remolque del vehículo en panne.
3. Panne por falta combustible del vehículo.
4. Detecta falla de vehículo y solicita otro servicio.
5. Primeros auxilios.
6. Auxilio.
7. Traslado de usuario a centro asistencial.
8. Instalación de señalización preventiva.
9. Otros.

Gráfico 11: Tabla con las atenciones mensuales y acumuladas  
Fuente : AITE-GIES

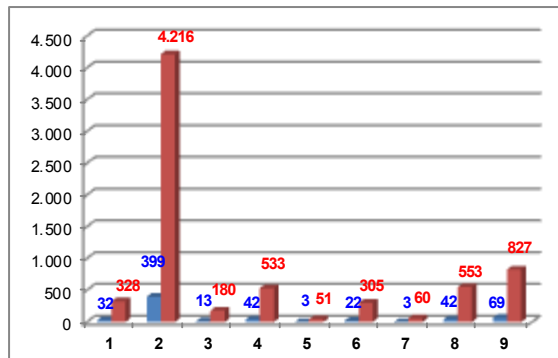


Gráfico 12: Cantidad de Asistencias por tipo  
Fuente : AITE-GIES

Durante el mes de Diciembre 2015 se efectuaron 424 solicitudes de atención en la ruta, realizadas a través de diferentes medios: citofonía, teléfono directo/celular, vigilancia u otros; lo cual significó 625 atenciones por parte de la concesionaria (para una solicitud puede ser necesario proporcionar más de un servicio o atención a la vez). El principal requerimiento fue Remolque de vehículos en panne con un 63,8% de las atenciones. Le siguen, Otros con un 11,0% Instalación de Señalización Preventiva y Detecta falla de vehículo y solicita otro servicio con un 6,7%.

### 7. HECHOS RELEVANTES